

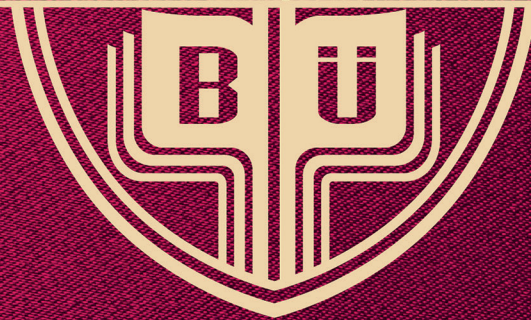
# ASBÜ

YABANCI DİL DERS MATERYALLERİ

Yabancı Diller Fakültesi & Yabancı Diller Yüksekokulu



**FRANSIZCA - A1**  
**FRANCAIS - A1**



YAYINLARI



**ASBÜ YAYINLARI: 34**

**Yayın Sertifika No: 48453**

**İSBN: 978-625-95224-8-7**

**ASBÜ YABANCI DİLLER DERS MATERYALLERİ**  
(Fransızca-A1)

**Yazar**

Öğr. Gör. Dr. Mümün Bulut

**Hakemler**

Dr. Öğr. Üyesi Aliye Genç  
Öğr. Gör. Dr. Gamze Beştaş

**İç Mizanpaj**

Adem Deniz

**Kapak Tasarım**

Adem Deniz

**Baskı ve Cilt**

Dijitalleştirme ASBÜ Yayınları

**Yayın Tarihi**

Ekim 2024

**ASBÜ YAYINLARI**

Ankara Sosyal Bilimler Üniversitesi  
Hükümet Meydanı No:2, 06050 Ulus/ Altındag/ Ankara  
[bilgi@asbu.edu.tr](mailto:bilgi@asbu.edu.tr)

Telefon: +90 313 5964444-45

Faks: +90 312 3118600

PTT kep: asbu@hs01.kep.tr



## TAKDİM

Farklı dil ve kültürlerin birbiriyle iletişim ve etkileşiminin kaçınılmaz hale geldiği günümüzde en az bir yabancı dil bilmek ulusal ve uluslararası boyutta çok önem arz etmektedir. Akademik ve sosyal bağlamda değerlendirildiğinde ise bir yabancı dilin yeterli olmadığı birden fazla dil öğrenmenin hem nitelikli ve özgün çalışmalar ortaya koyabilmek hem de karşılaştırmalı okumalar, analizler ve değerlendirmeler yapabilmek için gerekliliği daha fazla hissedilir hale gelmiştir. Bu bilinçle hareket eden üniversitemiz, yabancı dil öğretme faaliyetlerine büyük önem vermektedir. Bünyesinde dil çalışmaları üzerine eğitim veren Türkiye'nin ilk ve tek fakültesi olan Yabancı Diller Fakültesi, ihtiyaç duyulan pek çok alanda dil öğretme kapasitesine sahip Dil Eğitimi Uygulama ve Araştırma Merkezi ve dil öğretimi konusunda fakültelerimizin hazırlık eğitimini yürüten Yabancı Diller Yüksekokulu gibi önemli eğitim kurumlarına sahip bulunmaktadır. Dil üzerine eğitim veren bu kurumlar ulusal ve uluslararası sempozyum, konferans, seminerler düzenlemekte, dil çalışmalarının yayımlandığı uluslararası hakemli dergi ile araştırmacılara destek vermekte ve öğrencilerinin bir yabancı dili öğrenirken ikinci yabancı dil öğrenmeleri için kaynak materyaller yayımlamaktadır.

10 farklı yabancı dilden birini tercih ederek iki yabancı dil öğrenme şansı elde eden öğrencilerimiz sınıf içi ve sınıf dışı ortamlarda ek veya destekleyici kaynaklara da ihtiyaç duymaktadır. Bu ihtiyaca cevap vermek amacıyla üniversitemiz öğretim elemanlarınca Yabancı Dil Öğrenme Destek Materyalleri Projesini başlatmış bulunmaktayız. 10 yabancı dilde hazırlanan bu projenin amacı A1, A2, B1 ve B2 seviyelerinde öğrencilerin yabancı dil derslerine ek olarak kendi başlarına çalışabilecekleri materyaller hazırlamak ve bu materyallerin ASBÜ Yayınları tarafından çevrim içi yayımlanmasını sağlayarak öğrencilerimizin yabancı dil öğrenme serüvenlerini kolaylaştırmaktır.

Bu kapsamda hazırlanan materyallerin öğrencilerimize katkı sağlayacağına inanıyorum. Bu projede emeği geçen yazarlarımıza, koordinatörlerimize ve ASBÜ Yayınları çalışanlarına teşekkür ederim.

Ankara, 2024

Prof. Dr. Musa Kazım ARICAN  
Ankara Sosyal Bilimler Üniversitesi Rektörü



## SUNUŞ

Bir yabancı dil öğrenmek oldukça emek ve zaman isteyen bir süreçtir. Bir dili etkin bir şekilde öğrenebilmek ve onu yerinde ve zamanında uygun bir şekilde kullanabilmek belli bir kelime bilgisi, dilbilgisi, okuma, yazma, dinleme ve konuşma becerilerine sahip olmayı gerektirir. Bütün bu becerilerin kazanılması için de etkili bir program ve ders materyaline ihtiyaç vardır. Bu nedenle bir dili öğrenmeye başladığımızda ilk olarak o dilin nasıl öğrenileceğine ve kullanılacak materyale odaklanılır. Kullanılan yöntem kadar ders materyallerinin seçimi de dil öğrenme hikâyemizin önemli bölümlerini oluşturmaktadır.

Yükseköğretim programlarında bir veya birkaç dil öğrenmek isteyen öğrencilerin en önemli motivasyon ve imkân kaynağı elbette üniversitelerdir. Bulunduğu eğitim ortamındaki eğitim ve öğretimin kalitesi öğrencinin kendini her alanda olduğu gibi dil öğrenme alanında da geliştirmesi açısından önemlidir. Bu bağlamda Ankara Sosyal Bilimler Üniversitesi (ASBÜ) dil öğretimi ve dil çeşitliliği açısından ülkemizin önde gelen üniversiteleri arasında yer almaktadır. ASBÜ vermiş olduğu akademik ve kültürel faaliyetleri ile bir yabancı dilin yanında öğrencilerine 10 farklı dilden birini öğrenme imkânı sunmaktadır. Bu bağlamda bir dil öğrenmenin yeterli olmayacağı bilinciyle farklı dil ve kültürlerin öğretilmesi için zengin bir programa sahip bulunmaktadır. Bünyesinde dil çalışmaları üzerinde ülkemizin ilk ve tek fakültesi olan *Yabancı Diller Fakültesi* ve vermiş olduğu hazırlık programı ile de kalitesini kanıtlayan *Yabancı Diller Yüksekokulu* bulunmakla birlikte öğretim elemanları tarafından hazırlanan ders notu, kitap, dergi, konferans bildiri kitabı gibi akademik çalışmaların belli süreçleri tamamladıktan sonra yayımlayan *ASBÜ Yayınları* bulunmaktadır.

Bu kitap *Almanca, Arapça, Çince, Farsça, Fransızca, Japonca, İngilizce, İspanyolca, İtalyanca, Rusça* gibi 10 farklı dilin öğrenme fırsatının sunulduğu ASBÜ öğrencilerinin ve dil öğrenme yolculuğuna çıkmış herkesin ihtiyaç duyduğu ders materyallerine katkı sunmak için *Yabancı Dil Öğrenme Destek Materyalleri Projesi* kapsamında hazırlanmıştır. ASBÜ Yabancı Diller Fakültesi ve Yabancı Diller Yüksekokulu tarafından gerçekleştirilen 10 farklı dilde ders materyali hazırlanması amacıyla yola çıkmış olan bu projenin gerçekleşmesinde görev alan tüm öğretim elemanları en büyük teşekkürü hak etmektedir.

Ankara Sosyal Bilimler Üniversitesi Rektörü Sayın Prof. Dr. Musa Kazım Arıcan'ın öneri ve destekleri ile başlayan ve ASBÜ Yabancı Diller Fakültesi ve Yabancı Diller Yüksekokulu tarafından gerçekleştirilen 10 farklı dilde ders materyali hazırlanması amacıyla yola çıkmış olan bu projenin bu alanda önemli bir ihtiyaca cevap vereceği düşünülmektedir. Bu serinin hazırlanmasında emeği geçen tüm öğretim elemanlarına, kitapları inceleyerek kitapların geliştirilmesi için olumlu katkılar sunan hakemlere, kitapların baskıya hazırlanması ve yazım sürecinde önemli katkısı olan Öğr. Gör. Davut Doğan'a ve kitapların basımı için destek veren ASBÜ Yayınları'na teşekkür ederiz.

Ankara, 2024  
**Proje Koordinatörleri**  
Prof. Dr. İsmail ÇAKIR  
Doç. Dr. Hakan DEMİRÖZ



Cher·ère·s Étudiant·e·s,

Sous la coordination de la Faculté des Langues Étrangères et de l'École Supérieure des Langues Étrangères de l'Université des Sciences Sociales d'Ankara, des matériels pédagogiques ont été préparés pour contribuer à l'apprentissage des langues étrangères dans 10 langues différentes. Les livres contiennent des passages de lecture, des dialogues et divers exercices associés, allant du niveau débutant au niveau avancé dans chaque langue. Pour vous permettre de travailler individuellement, les corrigés des exercices sont inclus à la fin des livres. Étant donné l'importance des exercices de compréhension orale dans l'apprentissage des langues, les fichiers audio des textes sont également disponibles. Vous pouvez y accéder en scannant le code QR présent dans les livres. Nous croyons que ces livres, préparés par des enseignant·e·s de l'Université des Sciences Sociales d'Ankara ayant de nombreuses années d'expérience dans l'enseignement des langues, seront bénéfiques aux étudiant·e·s qui souhaitent apprendre une langue étrangère.

Commission de Préparation du Matériel de Cours de Langues Étrangères de l'ASBÜ

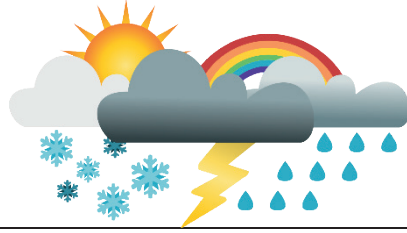


## İçindekiler

La météo d'aujourd'hui	3
C'est qui Maria ?	4
Dans un marché	5
Dans une gare	7
Les vacances d'été	9
Un itinéraire	10
Le pique-nique	11
Les habitudes alimentaires des Français	12
Le Turc	13
Le Tour de France	14
Les élections présidentielles en France	15
Le shopping	16
Istanbul : Une ville entre deux continents	17
Le Métier du Professeur	18
Capitales des Pays	19
Nice : Une Ville Charmante	20
La Culture Turque	21
Le Système Éducatif en France	23
Se faire la bise en France	25
Quiche Lorraine	26
Dans un magasin de vêtements	27
Les voitures françaises	29
Les Jours Fériés en France	31
Les grandes villes en France	33
Pays Francophones	34
La Langue Anglaise	36
Les habitudes des jeunes adultes	37
La Tour Eiffel	39
La routine des Parisiens	40
Organiser une fête d'anniversaire	42
CEVAP ANAHTARI	44



## La météo d'aujourd'hui



Aujourd'hui, le soleil brille. Il fait chaud. Pas de pluie, pas de neige. Le ciel est bleu. C'est une belle journée ! C'est l'heure de pique-niquer.

**Questions**

1. Il fait quel temps aujourd'hui ?

- a) Il fait froid et il pleut.
- b) Le soleil brille et il fait chaud.
- c) Il neige et le ciel est gris.

2. Quelle est la couleur du ciel aujourd'hui ?

- a) Rouge
- b) Bleu
- c) Gris

3. Quel temps fait-il aujourd'hui ?

- a)  a)
- b)  b)
- c)  c)

4. Est-ce une belle journée ?

- a) Oui
- b) Non
- c) Je ne sais pas



C'est qui Maria ?



Maria habite dans une petite ville. Elle aime aller au parc tous les jours. Au parc, elle voit des oiseaux et des écureuils. Elle apporte toujours du pain pour les nourrir. Maria a un chien : Maxim. Maxim aime courir dans le parc. Maria et Maxim sont toujours très heureux quand ils sont au parc. Le parc, c'est leur lieu préféré.

#### Questions ouvertes

1. Où habite Maria ?
2. Qui est Maxim ?

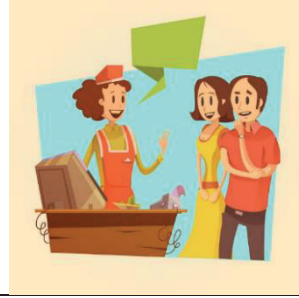
#### Questions à choix multiples

1. Quels animaux Maria elle voit au parc ?
  - a) Poissons et lapins
  - b) Oiseaux et écureuils
  - c) Chiens et chats
2. Quel animal de compagnie a-t-elle, Maria ?



3. Maria aime passer du temps où ?
  - a) Au parc
  - b) Au marché
  - c) À l'école
4. Qu'est-ce que Maria apporte pour nourrir les animaux au parc ?
  - a) Des bonbons
  - b) Des légumes
  - c) Du pain

## Dans un marché



Vendeur : Bonjour ! Comment puis-je vous aider ?

Client : Bonjour ! Je voudrais acheter des fruits, s'il vous plaît.

Vendeur : Bien sûr ! Nous avons des pommes, des bananes, des oranges et des raisins. Que préférez-vous ?

Client : Je voudrais un kilo de pommes, s'il vous plaît.

Vendeur : Très bien. Voici vos pommes. D'autre chose ?

Client : Oui, je voudrais aussi 500 grammes de raisins, s'il vous plaît.

Vendeur : D'accord. Et avec ça, vous voulez autre chose ?

Client : Non, c'est tout. Combien ça fait ?

Vendeur : Ça fait 5 euros au total.

Client : Parfait. Voici 5 euros.

Vendeur : Merci beaucoup. Bonne journée !

## Questions

1. Que veut acheter le client ?



2. Qu'est-ce que le vendeur propose au client ?

- a. Des vêtements
- b. Des chaussures
- c. Des fruits

3. Quels fruits le vendeur a-t-il mentionnés ?

- a. Pommes, bananes, oranges, raisins
- b. Carottes, poireaux, pommes de terre



c. Fraises, kiwis, cerises, pastèques

4. Combien de pommes le client veut-il acheter ?

a. Une livre

b. Un kilo

c. Trois kilos

5. Qu'est-ce que le client ajoute à son panier après les pommes ?



6. Combien le client doit-il payer au total ?

a. 3 euros

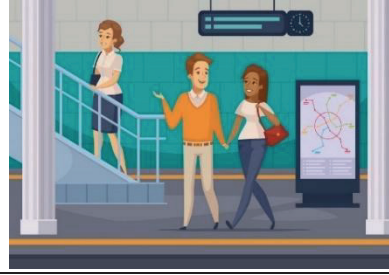
b. 4 euros

c. 5 euros

7. Le client veut acheter des légumes. (Vrai/Faux)

8. Le vendeur souhaite une bonne journée au client. (Vrai/Faux)

Dans une gare



Agent de la gare : Bonjour ! Comment puis-je vous aider ?

Passager : Bonjour ! Je voudrais acheter un billet pour Paris, s'il vous plaît.

Agent de la gare : D'accord. À quelle date souhaitez-vous voyager ?

Passager : Je voudrais partir demain matin.

Agent de la gare : Très bien. Aller simple ou aller-retour ?

Passager : Aller simple, s'il vous plaît.

Agent de la gare : Parfait. Le train part à 8 heures du matin. Ça vous va ?

Passager : Oui, c'est parfait. Combien coûte le billet ?

Agent de la gare : Pour un aller simple à Paris, ça coûte 30 euros.

Passager : Très bien. Je le prends. Merci !

Agent de la gare : Je vous en prie. Voici votre billet. Bon voyage !

### Questions

1. Que veut acheter le passager ?

- a. Un livre
- b. Un billet
- c. Un journal

2. À quelle date le passager souhaite-t-il voyager ?

- a. Aujourd'hui
- b. Demain matin
- c. La semaine prochaine

3. Aller simple ou aller-retour, le passager choisit quelle option ?

- a. Aller simple
- b. Aller-retour
- c. On ne sait pas



4. À quelle heure le train part-il ?
- a. À 7 heures du matin
  - b. À 8 heures du matin
  - c. À 9 heures du matin
5. Combien coûte le billet pour Paris ?
- a. 20 euros
  - b. 40 euros
  - c. 30 euros
6. Quel mot décrit le mieux le sentiment du passager à la fin du dialogue ?
- a. En colère
  - b. Triste
  - c. Satisfait
7. Le passager veut voyager aujourd'hui. Vrai / Faux
8. Le billet pour Paris coûte 40 euros. Vrai / Faux

## Les vacances d'été

**Activité préparatoire :**

1. Quelles sont les activités que vous faites pendant les vacances ?
2. Quand est-ce que vous préférez partir en vacances ?

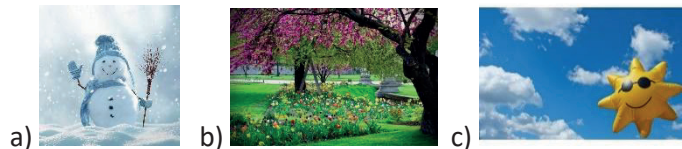
L'été est enfin là, et beaucoup de gens pensent à leurs vacances estivales. Pendant les vacances d'été les familles se retrouvent pour se détendre et s'amuser. Beaucoup de gens aiment partir en voyage pour découvrir de nouveaux endroits mais d'autres préfèrent rester à la maison et profiter du soleil dans leur propre jardin.

Les destinations de vacances populaires sont la plage, la montagne et la campagne. À la plage, vous pouvez vous baigner dans la mer, construire des châteaux de sable, et prendre le soleil. À la montagne, vous pouvez faire de la randonnée, admirer de belles vues et respirer l'air frais. À la campagne, vous pouvez vous détendre dans le calme et profiter de la nature.

Les vacances d'été sont aussi l'occasion de manger des glaces, de boire des jus de fruits frais, et de passer du temps avec des amis et de la famille. C'est une période joyeuse de l'année !

**Questions**

1. Quand a lieu la saison des vacances d'été ?



2. Pourquoi certaines personnes préfèrent-elles rester à la maison pendant les vacances d'été ?

- a) Parce qu'elles n'aiment pas l'été
- b) Parce qu'elles aiment découvrir de nouveaux endroits
- c) Parce qu'elles veulent profiter de leur propre jardin

3. Quelles sont les destinations de vacances populaires ?

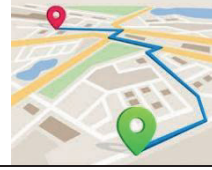
- a) Les magasins et les cinémas
- b) La plage, la montagne et la campagne
- c) Les musées et les restaurants

4. Quelles activités est-il possible de faire à la plage ?

- a) Construire des châteaux de sable
- b) Faire de la randonnée
- c) Admirer de belles vues



## Un itinéraire



Julien : Excusez-moi, je cherche le parc d'attractions. Pouvez-vous m'indiquer comment aller au parc d'attractions ?

Juliette : Bien sûr, le parc d'attractions n'est pas loin. Vous sortez d'ici et vous tournez à droite. Marchez tout droit pendant environ 200 mètres, puis tournez à gauche au grand magasin. Continuez tout droit et vous allez voir le parc sur votre droite.

Julien : Merci beaucoup ! C'est clair. Je peux le trouver facilement.

**Questions**

1. Julien cherche le musée.  
Vrai / Faux
2. Juliette dit que le parc d'attractions est à droite quand on sort d'ici.  
Vrai / Faux
3. Julien doit tourner à gauche au grand magasin.  
Vrai / Faux
4. Julien est reconnaissant pour les indications.  
Vrai / Faux

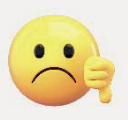


## Le pique-nique



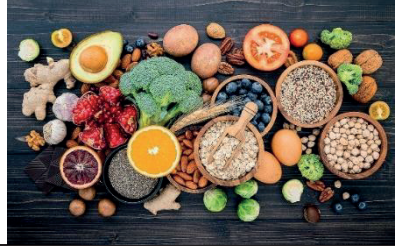
Hier, ma famille et moi avons fait un pique-nique dans le parc. Nous avons apporté un panier avec des sandwiches, des fruits, et des biscuits. Nous avons mangé sur une grande couverture verte. Le soleil brillait, et les oiseaux chantaient. C'était une journée parfaite.

## Questions

1. Où la famille a-t-elle fait le pique-nique ?
  - a) Dans un restaurant
  - b) À la plage
  - c) Dans le parc
2. Qu'est qu'ils ont apporté dans leur panier ?
  - a) Des jouets
  - b) Des sandwiches
  - c) Des livres
3. Quel temps faisait-il quand ils pique-niquaient ?
  - a) Il neigeait
  - b) Il pleuvait
  - c) Le soleil brillait
4. Comment était la journée du pique-nique ?

- a)  b)  c) 

## Les habitudes alimentaires des Français



Les Français ont de nombreuses habitudes alimentaires intéressantes. Le petit-déjeuner est généralement un repas léger en France. Les gens aiment boire du café ou du chocolat chaud avec une baguette fraîche ou des croissants.

Le déjeuner est le repas principal de la journée. Il est traditionnellement composé de plusieurs plats, comme une entrée, un plat principal et un dessert. Les Français aiment manger des légumes, du fromage et du pain avec leurs repas.

Le dîner en France est plus léger que le déjeuner. Les familles se rassemblent souvent pour dîner ensemble. La salade est un plat commun pour le dîner, suivie de fromage et de fruits.

Les Français aiment aussi prendre leur temps pour manger. Ils apprécient les repas longs et les conversations autour de la table.

### Questions

1. Quel est le repas principal de la journée en France ?

- a) Le petit-déjeuner
- b) Le déjeuner
- c) Le dîner

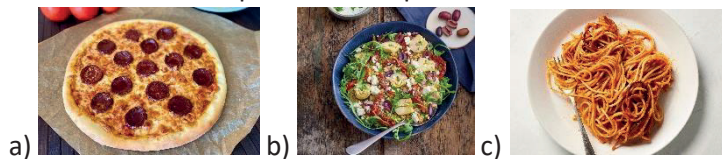
2. Qu'est-ce que les Français aiment boire au petit-déjeuner ?

- a) Du café
- b) De l'eau
- c) Du jus d'orange

3. Qu'est-ce qui est traditionnellement pour le déjeuner en France ?

- a) Une pizza, une soupe, un dessert
- b) Un hamburger, un jus de fruit
- c) Une entrée, un plat principal et un dessert

4. Quel est le plat commun pour le dîner en France ?



- a)
- b)
- c)



Le Turc	Aa Bb Cc Çç Dd Ee Ff Gg Ğğ Hh İi İi Jj Kk Ll Mm Nn Oo Öö Pp Rr Ss Şş Tt Uu Üü Vv Yy Zz
---------	---

La langue turque est la langue officielle de la Turquie. Des millions de personnes parlent le turc en Turquie, et c'est la langue que l'on enseigne à l'école. Le turc utilise l'alphabet latin. Ça signifie qu'il utilise les mêmes lettres que l'anglais, le français et de nombreuses autres langues. Cela rend le turc un peu plus facile à apprendre pour les étrangers.

Le turc est une belle langue riche. Il a beaucoup de mots pour décrire les émotions, les couleurs, les saveurs et plus encore. Si vous voulez apprendre le turc, il existe de nombreuses ressources en ligne et des cours disponibles pour vous aider à progresser.

### Questions ouvertes

1. Quelle est la langue officielle de la Turquie ?
2. Comment l'alphabet turc est-il similaire à d'autres alphabets ?

### Questions vrai/faux

1. Le turc utilise l'alphabet cyrillique.

Vrai / Faux

2. Il est difficile pour les étrangers d'apprendre le turc.

Vrai / Faux

### Questions à choix multiples

1. Combien de personnes parlent le turc en Turquie ?

a) Des milliers

b) Des millions

c) Des centaines

2. Quel alphabet utilise le turc ?

a) L'alphabet cyrillique

b) L'alphabet grec

c) L'alphabet latin

3. Pourquoi le turc est-il un peu plus facile à apprendre pour les étrangers ?

a) Parce qu'il n'a pas de lettres

b) Parce qu'il utilise l'alphabet latin

c) Parce qu'il est une langue très ancienne

## Le Tour de France



Le Tour de France est une célèbre course cycliste qui a lieu chaque été en France. C'est un événement sportif très populaire. Les cyclistes viennent du monde entier pour participer à cette course.

La course dure environ trois semaines et traverse différentes régions de la France. Les cyclistes parcourent de longues distances et grimpent des montagnes. Chaque jour, il y a une étape différente, et la personne qui termine la course en moins de temps gagne le Tour de France.

De nombreuses personnes se rassemblent le long du parcours pour encourager les cyclistes. Elles agitent des drapeaux, applaudissent et crient pour les soutenir. C'est un événement festif qui attire beaucoup de spectateurs.

### Questions

1. Qu'est-ce que le Tour de France ?

- a) Un événement de cuisine en France
- b) Un festival de musique en France
- c) Une célèbre course cycliste en France

2. Où a lieu le Tour de France ?

- a) Dans différentes régions de la France
- b) Dans un seul quartier de Paris
- c) Dans un seul stade en France

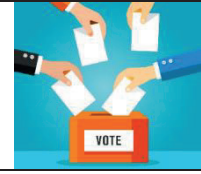
3. Combien de temps dure le Tour de France en général ?

- a) Une journée
- b) Trois semaines
- c) Un mois

4. Que font les spectateurs le long du parcours du Tour de France ?

- a) Ils encouragent les cyclistes
- b) Ils dorment
- c) Ils fuient la course

## Les élections présidentielles en France



En France, les élections présidentielles sont un événement politique important. Elles ont lieu tous les cinq ans. Pendant ces élections, les citoyens français choisissent leur prochain président. Les candidats se présentent avec leurs idées et leurs programmes politiques. Pour voter, les citoyens doivent avoir 18 ans ou plus. Le jour de l'élection, les bureaux de vote ouvrent tôt le matin et ferment en fin de journée. Les gens font la queue pour voter et exprimer leur choix. Le président élu dirige le pays pendant cinq ans. Il prend des décisions importantes pour la France : par exemple : la politique étrangère, l'économie et la sécurité nationale.

### Questions

1. Quel événement politique a lieu tous les cinq ans en France ?
  - a) Les élections municipales
  - b) Les élections présidentielles
  - c) Les élections européennes
2. Que font les citoyens français lors des élections présidentielles ?
  - a) Ils choisissent leur prochain président.
  - b) Ils célèbrent une fête nationale.
  - c) Ils choisissent leur prochain maire.
3. Qui peut voter en France pour les élections présidentielles ?
  - a) Toute personne née en France
  - b) Les personnes de moins de 18 ans
  - c) Les citoyens français de 18 ans ou plus
4. Quand ouvrent les bureaux de vote lors des élections présidentielles ?
  - a) En milieu de journée
  - b) Tôt le matin
  - c) En fin de soirée
5. Combien de temps dirige le président élu le pays en France ?
  - a) Quatre ans
  - b) Dix ans
  - c) Cinq ans
6. Quelles sont certaines des responsabilités du président en France ?
  - a) Choisir les jours fériés
  - b) Prendre des décisions importantes pour le pays

## c) Organiser des événements sportifs

## Le shopping



Sophie aime faire du shopping. Elle va au centre commercial tous les samedis. Elle achète souvent des vêtements, des chaussures et des accessoires. Sophie adore essayer les vêtements dans les cabines d'essayage. Elle préfère payer avec sa carte bleue, mais elle a aussi de l'argent liquide. Après, Sophie rentre chez elle et montre ses nouveaux achats à sa famille.

**Questions ouvertes**

1. Où Sophie va-t-elle chaque samedi ?
2. Qu'est-ce qu'elle achète Sophie au centre commercial ?
3. Comment Sophie préfère-t-elle payer ?
4. Que fait Sophie après le shopping ?

**Questions à choix multiples**

1. Quels articles Sophie achète-t-elle au centre commercial ?

a) Livres et jouets

b) Vêtements et accessoires

c) Fruits et légumes

2. Comment Sophie préfère-t-elle payer ?



3. Que fait Sophie après le shopping ?

a) Elle va chez le coiffeur

b) Elle montre ses achats à sa famille

c) Elle part en vacances



## Istanbul : Une ville entre deux continents



Istanbul est une ville fascinante située en Turquie. Elle est unique parce qu'elle se trouve à cheval sur deux continents : l'Europe et l'Asie. Le Bosphore, un détroit étroit, divise la ville en deux parties et il crée une atmosphère cosmopolite et vibrante. Historiquement, la ville était idéalement située pour le commerce et la défense : la confluence de la mer de Marmara, du Bosphore et de la Corne d'Or offre à la fois une défense idéale contre les attaques ennemies et une barrière de péage naturelle.

Istanbul est généralement considérée comme porte d'entrée de l'Europe parce que la ville historique est située sur la rive occidentale du détroit.

### Questions

1. Quelle est la particularité géographique d'Istanbul ?
2. Istanbul est située uniquement en Europe.  
Vrai / Faux
3. Qu'est-ce qui divise Istanbul en deux parties ?
  - a) Un fleuve
  - b) Une montagne
  - c) Un détroit
  - d) Un lac
4. Quel est le nom du détroit qui divise Istanbul ?
5. Le Bosphore crée une atmosphère cosmopolite à Istanbul.  
Vrai / Faux

## Le Métier du Professeur



Être professeur est un métier important. Les professeurs travaillent à l'école et ils enseignent aux élèves différentes matières comme les mathématiques, le français, la science, et plus encore. Ils sont gentils et patients. Ils aident les élèves à apprendre de nouvelles choses. Parfois, les élèves posent des questions, et les professeurs sont là pour y répondre.

Les professeurs préparent des leçons intéressantes. Ils utilisent des livres, des tableaux et parfois des ordinateurs. Les élèves écoutent attentivement en classe pour bien apprendre. Ils donnent des devoirs aux élèves. Les devoirs aident les élèves à réviser ce qu'ils ont appris en classe. Les professeurs corrigent les devoirs et donnent des notes aux élèves.

Être professeur n'est pas seulement enseigner. Les professeurs aident aussi les élèves à grandir. Ils sont là pour écouter les problèmes des élèves et les aider à les résoudre.

Les professeurs aiment leur métier. Ils sont fiers quand les élèves réussissent. Être professeur, c'est aider les autres à apprendre et à devenir de bonnes personnes.

### Questions

1. Quel est le métier décrit dans le texte ?
2. Les professeurs travaillent à la mairie.  
Vrai / Faux
3. Les professeurs aident les élèves à résoudre leurs problèmes.  
Vrai / Faux
4. Qu'est-ce que les professeurs font quand les élèves réussissent ?
5. Les professeurs n'aiment pas leur métier.  
Vrai / Faux
6. Quelles matières les professeurs enseignent-ils ?
  - a) Le français
  - b) Les mathématiques
  - c) La cuisine
  - d) La musique
7. Qu'est-ce que les professeurs font quand les élèves posent des questions ?
8. Comment les professeurs aident-ils les élèves à réviser ?
  - a) Avec des jeux
  - b) Avec des devoirs
  - c) Avec des chansons
  - d) Avec la télévision



## Capitales des Pays



Dans le monde, chaque pays a une capitale, une ville spéciale qui est le siège du gouvernement et souvent le centre culturel du pays. Voici quelques exemples de capitales de pays.

Paris est la capitale de la France. C'est une ville célèbre pour sa tour Eiffel, ses musées et sa cuisine délicieuse. Les gens du monde entier rêvent de visiter Paris un jour.

Tokyo est la capitale du Japon. C'est une ville moderne avec des gratte-ciel impressionnants, des technologies avancées et une culture unique. Tokyo est également connue pour ses jardins traditionnels et ses temples anciens.

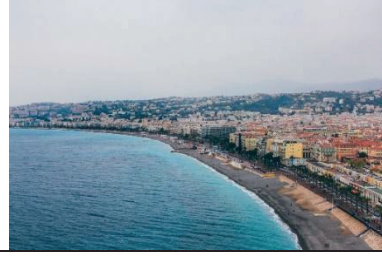
Le Caire est la capitale de l'Égypte. Cette ville a une histoire ancienne et est célèbre pour ses pyramides et ses sphinx. Les musées du Caire abritent des trésors de l'histoire égyptienne.

## Questions

1. Chaque pays a une capitale. Vrai / Faux
2. Paris est célèbre pour ses montagnes. Vrai / Faux
3. Le Caire est la capitale du Brésil. Vrai / Faux
4. Tokyo est connue pour ses jardins traditionnels. Vrai / Faux
5. Quelle est la capitale de la France ?
  - a) Tokyo
  - b) Paris
  - c) Le Caire
  - d) Londres
6. Quelle ville est connue pour ses technologies avancées et ses gratte-ciels ?
  - a) Le Caire
  - b) Paris
  - c) Tokyo
  - d) New York
7. Qu'est-ce qui rend le Caire célèbre ?
  - a. Ses pyramides et sphinx
  - b. Sa tour Eiffel
  - c. Ses musées d'art moderne
  - d. Ses plages de sable blanc
8. Citez un monument célèbre à Paris.



## Nice : Une Ville Charmante



Nice est une ville située sur la Côte d'Azur, dans le sud de la France. C'est une destination touristique populaire parce que son climat est agréable, ses plages méditerranéennes et son ambiance animée sont magnifiques.

Nice a une belle promenade appelée la Promenade des Anglais. C'est un endroit populaire pour se promener, faire du vélo ou simplement profiter de la vue sur la mer. La vieille ville de Nice, appelée le Vieux Nice, est connue pour ses ruelles étroites, ses marchés colorés et ses petits cafés charmants.

La cuisine niçoise est délicieuse. On y trouve des plats traditionnels tels que la salade niçoise, faite avec des légumes frais, des olives et du thon. Les marchés locaux regorgent de produits frais, de fromages et de fleurs parfumées.

Nice est également réputée pour son carnaval annuel, l'un des plus grands carnivals du monde. Les rues se remplissent de chars colorés, de danseurs et de musiciens, créant une atmosphère festive.

### Questions

1. La Promenade des Anglais est un endroit populaire pour faire du ski. Vrai / Faux
2. La salade niçoise est un plat traditionnel de Nice faite avec des légumes frais, des olives et du thon. Vrai / Faux
3. Nice est réputée pour son festival annuel de musique électronique. Vrai / Faux
4. Nice est située au nord de la France. Vrai / Faux
5. Qu'est-ce que la vieille ville de Nice est connue pour ?
  - a) Ses gratte-ciels modernes
  - b) Ses ruelles étroites
  - c) Ses vastes champs de blé
  - d) Ses parcs nationaux
6. Qu'est-ce que l'on trouve dans les marchés locaux de Nice ?
  - a) Vêtements et accessoires
  - b) Produits frais, fromages et fleurs
  - c) Jouets pour enfants
  - d) Équipements de sport
7. Qu'est-ce qui caractérise le carnaval annuel de Nice ?
  - a) Défilé de mode
  - b) Courses de chevaux
  - c) Chars colorés, danseurs et musiciens
  - d) Compétition de cuisine

## La Culture Turque



La Turquie est un pays qui est une histoire et culture riches. La culture turque est influencée par sa position géographique entre l'Europe et l'Asie, ainsi que par son passé historique.

La cuisine turque est célèbre pour ses saveurs variées. Les plats traditionnels comme le kebab, les mezze, et les délicieuses pâtisseries, les baklavas. Les repas sont souvent l'occasion de rassembler la famille et les amis.

La danse traditionnelle turque est un aspect important de la culture. La danse du ventre, connue sous le nom de danse orientale, est populaire pour les célébrations. Les danses folkloriques reflètent la diversité régionale du pays.

La Turquie est également connue pour son artisanat. Les tapis turcs, avec leurs motifs colorés, sont célèbres dans le monde entier. De plus, la poterie, la céramique et les travaux de cuir sont des expressions artistiques importantes.

Les Turcs sont connus pour leur hospitalité chaleureuse. Les invités sont accueillis avec du thé turc et des sucreries. L'importance de la famille et du respect des aînés est profondément ancrée dans la culture turque.

### Questions :

1. Où se situe la Turquie ?
  - a) En Amérique du Sud
  - b) En Asie
  - c) En Afrique
  - d) Entre l'Europe et l'Asie
  
2. Quelle est une caractéristique de la cuisine turque ?
  - a) Les hamburgers
  - b) Les sushis
  - c) Les baklavas
  - d) Les hot-dogs
  
3. Quelle danse traditionnelle turque est populaire lors des célébrations ?
  - a) Valse
  - b) Breakdance
  - c) Danse du ventre

- d) Hip-hop
4. Quel artisanat turc est célèbre pour ses motifs colorés ?
- a) Poterie
  - b) Tapis
  - c) Céramique
  - d) Travaux de cuir
5. Qu'est-ce qui est offert aux invités en signe de bienvenue ?
- a) Café italien
  - b) Thé turc et sucreries
  - c) Jus d'orange
  - d) Limonade
6. Quelle valeur est profondément ancrée dans la culture turque ?
- a) Hospitalité chaleureuse
  - b) Individualisme
  - c) Indifférence envers les aînés
  - d) Respect des animaux
7. Quelle est la danse folklorique reflétant la diversité régionale de la Turquie ?
- a) Salsa
  - b) Danse irlandaise
  - c) Quadrille
  - d) Danses folkloriques turques
8. Quel plat turc est souvent partagé en famille et entre amis dans les repas ?
- a) Pizza
  - b) Sushi
  - c) Kebab
  - d) Hamburger
9. Quel terme désigne la danse du ventre dans la culture turque ?
- a) Ballet
  - b) Flamenco
  - c) Samba
  - d) Danse orientale
10. Quel aspect géographique influence la culture turque ?
- a) Emplacement entre l'Europe et l'Asie
  - b) Emplacement en Amérique du Nord
  - c) Emplacement en Océanie
  - d) Emplacement en Antarctique





## Le Système Éducatif en France



Le système éducatif français est divisé en plusieurs étapes, de l'école maternelle à l'université. Voici un aperçu de ces différentes étapes :

**École Maternelle :** Les enfants commencent leur éducation à l'école maternelle vers l'âge de trois ans. Cette étape prépare les enfants à l'apprentissage et développe leurs compétences sociales et cognitives.

**École Élémentaire :** L'école élémentaire dure cinq ans, de six à onze ans. Les élèves y apprennent les bases de la lecture, de l'écriture, des mathématiques et d'autres matières.

**Collège :** Après l'école élémentaire, les élèves entrent au collège, qui couvre les niveaux de la sixième à la troisième (de onze à quinze ans). Le collège offre une éducation plus approfondie et diversifiée.

**Lycée :** Le lycée est la dernière étape de l'enseignement secondaire. Il dure trois ans, de la seconde à la terminale (de quinze à dix-huit ans). Les élèves choisissent une filière générale, technologique ou professionnelle.

**Enseignement Supérieur :** Après le lycée, les étudiants peuvent poursuivre leurs études à l'université, en classe préparatoire, en BTS (Brevet de Technicien Supérieur), ou dans d'autres formations spécialisées.

### Questions

1. À quelle étape du système éducatif français les enfants commencent leur éducation ?
  - a) Collège
  - b) Lycée
  - c) École Maternelle
  - d) École Élémentaire
  
2. Combien d'années dure l'école élémentaire en France ?
  - a) Trois ans
  - b) Cinq ans
  - c) Sept ans
  - d) Dix ans
  
3. Quel est le niveau d'âge typique des élèves au collège en France ?
  - a) Trois à six ans
  - b) Six à onze ans
  - c) Onze à quinze ans
  - d) Quinze à dix-huit ans

4. Quelle est la dernière étape de l'enseignement secondaire en France ?
- a) Lycée
  - b) Collège
  - c) École Maternelle
  - d) École Élémentaire
5. Combien d'années dure le lycée en France ?
- a) Un an
  - b) Deux ans
  - c) Trois ans
  - d) Quatre ans
6. Quel est le niveau de la classe préparatoire en France ?
- a) Collège
  - b) Lycée
  - c) École Maternelle
  - d) Enseignement Supérieur
7. Où les étudiants français peuvent-ils poursuivre leurs études après le lycée ?
- a) En faisant du bénévolat
  - b) À l'université, en classe préparatoire, en BTS, etc.
  - c) En travaillant directement après le lycée
  - d) En apprenant un métier auprès de leur famille

## Se faire la bise en France



En France, il est très courant de faire la bise pour se saluer. Se faire la bise, c'est de se donner des baisers sur les joues, généralement deux, parfois trois ou plus selon les régions. La bise est un geste amical et convivial. Il est important de noter que la bise est souvent réservée aux amis proches, à la famille et aux connaissances. Quand on rencontre quelqu'un pour la première fois ou dans un contexte plus formel, on préfère souvent serrer la main.

Il est également essentiel de connaître la règle de base pour savoir dans quel sens faire la bise. En général, on commence du côté droit de la personne et on se dirige vers la gauche. D'ailleurs, les pratiques peuvent varier selon les régions de la France.

### Questions

1. Qu'est-ce que la bise en France ?
  - a. Un salut avec une poignée de main
  - b. Un geste amical
  - c. Une accolade chaleureuse
2. Combien de bises sont généralement échangées lors de la bise en France ?
  - a. Deux ou trois
  - b. Une seule
  - c. Cinq ou six
3. Quand est-il préférable de faire la bise en France ?
  - a. Uniquement lors des rencontres formelles
  - b. Uniquement avec la famille
  - c. Avec des amis proches, la famille
4. Que faut-il faire lorsqu'on rencontre quelqu'un pour la première fois en France ?
  - a. Faire la bise immédiatement
  - b. Préférer une poignée de main
  - c. Ignorer la personne
5. Pourquoi la poignée de main est-elle souvent préférée lors de la première rencontre ?
6. Dans quel sens doit-on généralement faire la bise en France ?
7. La bise est un geste formel en France. Vrai / Faux
8. Il est préférable de faire la bise avec des inconnus en France. Vrai / Faux

## Quiche Lorraine



La quiche lorraine est un délicieux plat français originaire de la région de Lorraine, dans le nord-est du pays. Il s'agit d'une tarte salée composée d'une garniture à base d'œufs, de crème fraîche, de lardons et de fromage. La pâte est généralement brisée et croustillante.

Pour préparer une quiche lorraine, on commence par étaler la pâte dans un moule à tarte. Ensuite, on mélange les œufs et la crème fraîche pour créer la base de la garniture. On ajoute ensuite les lardons préalablement cuits et le fromage râpé. Le mélange est versé sur la pâte, puis la quiche est cuite au four jusqu'à ce qu'elle soit dorée et bien cuite.

La quiche lorraine est souvent servie tiède et peut être accompagnée d'une salade verte. C'est un plat apprécié pour son goût savoureux et sa simplicité de préparation.

### Questions

1. D'où est originaire la quiche lorraine ?
  - a. Paris
  - b. Lyon
  - c. Lorraine
2. Quels sont les principaux ingrédients de la quiche lorraine ?
  - a. Pommes de terre, crème fraîche et poulet
  - b. Œufs, crème fraîche, lardons, et fromage
  - c. Poisson, fromage et riz
3. Comment prépare-t-on la base de la garniture pour la quiche lorraine ?
4. Qu'est-ce qu'on recommande pour accompagner la quiche lorraine ?
5. La quiche lorraine est une tarte salée. Vrai / Faux
6. La pâte de la quiche lorraine est généralement molle. Vrai / Faux

## Dans un magasin de vêtements



Vendeur : Bonjour ! Bienvenue ! Comment puis-je vous aider ?

Client : Bonjour ! Je cherche une chemise pour une occasion spéciale. Vous avez quelque chose d'élégant ?

Vendeur : Bien sûr ! Nous avons une belle sélection de chemises juste ici. Quelle couleur préférez-vous ?

Client : J'aime bien le bleu. Avez-vous ma taille ?

Vendeur : Bien sûr. Votre taille, s'il vous plaît ?

Client : Je porte du M.

Vendeur : Parfait. Voici une chemise bleue en taille M. Essayez-la dans la cabine, et n'hésitez pas à me faire signe si vous avez besoin d'une autre taille ou de quelque chose d'autre.

Client : Merci beaucoup. Elle me va parfaitement. Je vais la prendre.

Vendeur : C'est un excellent choix ! La chemise est à 25 euros. Vous payez en espèces ou par carte ?

Client : Je vais payer par carte, s'il vous plaît.

Vendeur : Très bien. Insérez votre carte ici. Merci beaucoup, et passez une excellente journée !

### Questions

1. Qu'est-ce que le client cherche dans le magasin ?



2. Quelle couleur de chemise le client préfère-t-il ?

a. Rouge

b. Vert

c. Bleu

3. Quelle est la taille du client ?

a. M

b. S



c. L

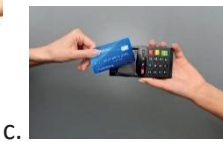
4. Combien coûte la chemise ?

a. 20 euros

b. 25 euros

c. 30 euros

5. Comment le client va-t-il payer ?



6. Que dit le client après avoir essayé la chemise ?

a. "Elle est trop grande."

b. "Elle me va parfaitement. Je vais la prendre."

c. "Je n'aime pas la couleur."

7. Quelle est l'occasion spéciale pour acheter la chemise ?

8. Comment se termine la conversation entre le vendeur et le client ?

9. Le client paie en espèces. (Vrai/Faux)

10. La chemise est à 25 euros. (Vrai/Faux)

## Les voitures françaises



En France, il existe plusieurs marques de voitures renommées. Parmi elles, on trouve DS automobiles, Renault, Peugeot et Citroën. Ces marques françaises sont connues à la fois pour leur design élégant et pour leur innovation technologique.

Renault est l'une des plus anciennes marques automobiles françaises. Fondée en 1899, elle propose une large gamme de voitures, des petites citadines aux véhicules utilitaires.

Peugeot, également une marque historique, est réputée pour son style distinctif et ses modèles polyvalents. Elle fabrique des voitures depuis 1889 et est connue pour sa créativité et de design.

Citroën, quant à elle, est reconnue pour son approche audacieuse de design automobile. Fondée en 1919, la marque est célèbre pour ses innovations technologiques et son confort de conduite.

Ces marques contribuent à l'industrie automobile française et sont présentes sur les routes du monde entier.

### Questions

1. Quelles sont les marques de voitures mentionnées dans le texte ?
  - a. Renault, Mercedes, Ford
  - b. Peugeot, Citroën, Toyota
  - c. Renault, Peugeot, Citroën
2. Quelle marque est réputée pour son style distinctif ?
  - a. Peugeot
  - b. Renault
  - c. Citroën
3. Depuis quand Renault fabrique-t-elle des voitures ?
  - a. Depuis 1889
  - b. Depuis 1899
  - c. Depuis 1919
4. Quelle marque est connue pour son approche audacieuse de design ?
  - a. Renault
  - b. Peugeot
  - c. Citroën

5. Quelle marque est célèbre pour ses innovations technologiques et son confort de conduite ?
- a. Renault
  - b. Peugeot
  - c. Citroën
6. Quelles sont les gammes de voitures que Renault propose, selon le texte ?
- a. Uniquement des véhicules utilitaires
  - b. Des petites citadines aux véhicules utilitaires
  - c. Uniquement des voitures de luxe
7. Quelle est la plus ancienne marque de voitures française mentionnée dans le texte ?
8. Comment les marques de voitures françaises contribuent-elles à l'industrie automobile mondiale ?
9. Citroën a été fondée en 1899. (Vrai/Faux)
10. Peugeot est connue pour son approche conservatrice en matière de design automobile. (Vrai/Faux)

## Les Jours Fériés en France



La France célèbre plusieurs jours fériés tout au long de l'année. Le 1er janvier est le Jour de l'An, marquant le début de la nouvelle année. C'est l'occasion pour les gens de se souhaiter une bonne année et de célébrer ensemble.

Le 14 juillet est la Fête nationale française, également connue sous le nom de « Bastille Day ». Elle commémore la prise de la Bastille en 1789, un événement clé de la Révolution française. Le 14 juillet est marqué par des défilés, des feux d'artifice et des célébrations dans tout le pays.

Le 1er mai est le jour du Travail, une journée dédiée aux droits des travailleurs. Traditionnellement, les gens offrent des brins de muguet, une fleur porte-bonheur, à leurs proches et collègues.

Le 11 novembre est l'Armistice, marquant la fin de la Première Guerre mondiale. C'est un jour de commémoration pour honorer les soldats tombés au combat.

Le 25 décembre est bien sûr Noël, une fête chrétienne qui célèbre la naissance de Jésus. C'est un moment de partage, de cadeaux et de festivités en famille.

### Questions

1. Quel jour marque le début de la nouvelle année en France ?
  - a. 1er mai
  - b. 1er janvier
  - c. 14 juillet
2. Quel événement commémore la Fête nationale française le 14 juillet ?
  - a. La prise de la Bastille
  - b. La Révolution de 1789
  - c. La fin de la Première Guerre mondiale
3. Quelle fleur est traditionnellement offerte le 1er mai en France ?
  - a. Rose
  - b. Tulipe
  - c. Muguet
4. Quelle fête chrétienne est célébrée le 25 décembre en France ?
  - a. Pâques
  - b. Noël

c. La Toussaint

5. Comment les Français célèbrent-ils traditionnellement le 14 juillet ?
6. Pourquoi le 1er mai est-il une journée spéciale pour les droits des travailleurs ?
7. Le 14 juillet commémore la fin de la Première Guerre mondiale. (Vrai/Faux)
8. Le Jour de l'An est le 25 décembre en France. (Vrai/Faux)
9. Le muguet est une fleur porte-bonheur traditionnellement offerte le 1er mai en France. (Vrai/Faux)
10. Le 11 novembre marque le début de la Révolution française. (Vrai/Faux)



## Les grandes villes en France



La France est un pays qui compte de nombreuses grandes villes. Paris, la capitale, est la ville la plus peuplée et est mondialement connue pour ses monuments emblématiques comme la Tour Eiffel et le Louvre. Marseille est une grande ville portuaire sur la côte méditerranéenne. Elle est réputée pour son vieux port animé, ses marchés colorés et sa cuisine délicieuse. Lyon, située dans la région Auvergne-Rhône-Alpes, est célèbre pour sa cuisine, notamment ses bouchons lyonnais, des restaurants traditionnels. La ville est également connue pour ses lumières pendant la fête des Lumières en décembre. Bordeaux, dans le sud-ouest de la France, est renommée pour ses vignobles et ses vins. La ville elle-même est élégante, avec ses bâtiments du XVIIIe siècle et ses quais le long de la Garonne.

### Questions

1. Quelle est la capitale de la France ?
  - a. Marseille
  - b. Paris
  - c. Lyon
2. Quelle grande ville française est réputée pour son vieux port et sa cuisine ?
  - a. Lyon
  - b. Bordeaux
  - c. Marseille
3. Quelle ville française est célèbre pour sa fête des Lumières en décembre ?
  - a. Bordeaux
  - b. Paris
  - c. Lyon
4. Quelle ville française est connue pour ses vignobles et ses vins ?
  - a. Bordeaux
  - b. Paris
  - c. Lyon
5. Quels monuments emblématiques trouve-t-on à Paris ?
6. Qu'est-ce qui rend Marseille particulièrement célèbre en plus de son vieux port et de sa cuisine ?
7. Paris est la capitale de la France. (Vrai/Faux)
8. La fête des Lumières à Lyon a lieu en fin d'année. (Vrai/Faux)
9. Bordeaux est renommée pour ses fromages. (Vrai/Faux)

10. Marseille est située sur la côte atlantique. (Vrai/Faux)

## Pays Francophones



La francophonie désigne l'ensemble des pays et des personnes qui utilisent le français comme langue. Bien sûr, la France est au cœur de la francophonie, mais il existe de nombreux autres pays où le français est parlé.

Le Canada, situé en Amérique du Nord, est un pays francophone avec une importante population francophone, surtout dans la province du Québec. La Belgique, en Europe, est également un pays où le français est largement parlé, aux côtés du néerlandais et de l'allemand.

En Afrique, de nombreux pays sont membres de la francophonie. Le Sénégal, la Côte d'Ivoire, et le Mali, parmi d'autres, utilisent le français comme langue officielle.

Dans l'océan Indien, l'île de Madagascar est francophone, tout comme les îles des Seychelles. En Asie, le Vietnam et le Laos font partie des pays francophones.

La francophonie est un lien important entre ces pays, favorisant la communication, la culture et la coopération à travers la langue française.

### Questions

1. Qu'est-ce que la francophonie ?
  - a. Une fête française qu'on célèbre en France
  - b. L'ensemble des pays et personnes qui utilisent le français
  - c. Un plat traditionnel français
2. Où se trouve la province du Québec, où le français est largement parlé au Canada ?
  - a. En Europe
  - b. En Afrique
  - c. En Amérique du Nord
3. Quel pays d'Afrique utilise le français comme langue officielle ?
  - a. L'Afrique du Sud
  - b. Le Sénégal
  - c. L'Égypte
4. Quels sont les pays asiatiques mentionnés dans le texte comme faisant partie des pays francophones ?
  - a. Le Vietnam et le Laos

b. La Chine et le Japon

c. L'Inde et la Thaïlande

5. La Belgique fait partie des pays francophones. (Vrai/Faux)
6. La francophonie ne se limite pas à l'Europe et à l'Afrique. (Vrai/Faux)
7. Madagascar est une île francophone dans l'océan Atlantique. (Vrai/Faux)
8. En Amérique du Nord, seul le Mexique est un pays francophone. (Vrai/Faux)
9. La francophonie joue un rôle important dans la coopération entre les pays. (Vrai/Faux)
10. Le français est parlé comme langue officielle dans l'ensemble de l'Afrique. (Vrai/Faux)

## La Langue Anglaise



L'anglais est une langue internationale utilisée à travers le monde. Elle est parlée comme langue maternelle dans de nombreux pays, notamment au Royaume-Uni, aux États-Unis, au Canada, en Australie, et en Nouvelle-Zélande.

L'anglais est également une langue officielle dans de nombreux pays, ce qui signifie qu'elle est utilisée dans les affaires gouvernementales, l'éducation, et les communications officielles. En raison de sa prédominance dans les domaines de la technologie, des sciences, et du commerce, l'anglais est souvent considéré comme une langue internationale de communication.

Beaucoup de gens choisissent d'apprendre l'anglais parce qu'il est utilisé dans le contexte mondial. De nombreuses écoles et institutions offrent des cours d'anglais, et il existe de nombreuses ressources en ligne pour aider les apprenants.

### Questions

1. Quels pays ont l'anglais comme langue maternelle ?
  - a. France, Allemagne, Pologne
  - b. Royaume-Uni, États-Unis, Canada
  - c. Japon, Chine, Hongrie
2. Dans quels domaines l'anglais est-il souvent utilisé ?
  - a. Technologie, sciences, commerce
  - b. Cuisine, musique, arts
  - c. Sports, divertissement, mode
3. Pourquoi beaucoup de gens choisissent-ils d'apprendre l'anglais ?
  - a. Uniquement pour voyager
  - b. Grâce à son utilité mondiale
  - c. Parce que c'est une langue difficile
4. Où peut-on trouver des cours d'anglais ?
  - a. Uniquement dans les grandes villes
  - b. À l'étranger uniquement
  - c. Dans de nombreuses écoles et en ligne
5. L'anglais est parlé comme langue maternelle au Canada. (Vrai/Faux)
6. L'anglais est utilisé principalement dans le domaine de la mode. (Vrai/Faux)

## Les habitudes des jeunes adultes



Les jeunes adultes ont souvent des habitudes différentes de celles des autres groupes d'âge. Beaucoup d'entre eux passent du temps sur les réseaux sociaux pour rester en contact avec leurs amis. Les plateformes telles que Facebook, Instagram et Snapchat sont très populaires.

En ce qui concerne les loisirs, certains préfèrent regarder des séries ou des films en streaming plutôt que la télévision traditionnelle. Les plateformes de streaming offrent la possibilité de regarder du contenu à tout moment.

L'utilisation du smartphone est une habitude courante chez les jeunes adultes. Ils l'utilisent pour envoyer des messages, prendre des photos, et accéder à diverses applications. Certains sont également passionnés par les jeux vidéo sur smartphone.

En termes d'alimentation, beaucoup de jeunes adultes sont adeptes de la cuisine rapide. Les restaurants de restauration rapide et les plats à emporter sont des options populaires pour ceux qui mènent une vie active.

### Questions

1. Quelles plateformes sont populaires parmi les jeunes adultes pour rester en contact avec leurs amis ?
  - a. LinkedIn et Twitter
  - b. Instagram et Snapchat
  - c. Pinterest et TikTok
2. Qu'est-ce que les jeunes adultes préfèrent souvent pour regarder des séries ou des films ?
  - a. Cinéma
  - b. Télévision traditionnelle
  - c. Streaming
3. Quelle est une habitude courante dans l'utilisation de la technologie chez les jeunes adultes ?
  - a. Utiliser un téléphone fixe
  - b. Utiliser un ordinateur de bureau
  - c. Utiliser un smartphone
4. Qu'est-ce qui est populaire parmi certains jeunes adultes en termes de loisirs sur smartphone ?

a. Lecture de livres électroniques

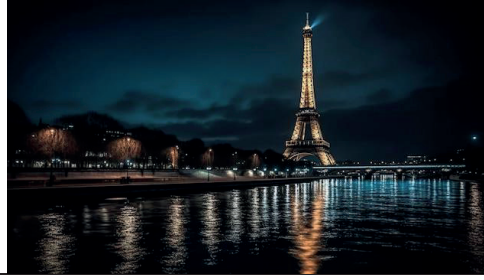
b. Jeux vidéo

c. Réservation de voyages en ligne

5. Les jeunes adultes utilisent souvent les réseaux sociaux. (Vrai/Faux)
6. La télévision traditionnelle est la principale source de divertissement des jeunes adultes. (Vrai/Faux)
7. L'utilisation du smartphone est limitée chez les jeunes adultes. (Vrai/Faux)
8. Beaucoup de jeunes adultes préfèrent les restaurants de restauration rapide à la cuisine faite maison. (Vrai/Faux)



## La Tour Eiffel



La Tour Eiffel est l'un des monuments les plus emblématiques du monde et un symbole de la ville de Paris, en France. Elle a été conçue par l'ingénieur Gustave Eiffel et construite pour l'Exposition universelle de Paris en 1889.

La Tour Eiffel mesure environ 324 mètres de hauteur et était autrefois la structure la plus élevée du monde. Elle est composée de fer puddlé et pèse environ 10.100 tonnes.

Des millions de visiteurs du monde entier montent chaque année jusqu'au sommet de la Tour Eiffel pour profiter d'une vue panoramique exceptionnelle sur la ville de Paris. La tour est également illuminée la nuit, créant un spectacle magique qui attire les regards de loin.

### Questions

1. Quel est le symbole de la ville de Paris ?
  - a. La Statue de la Liberté
  - b. Le Colisée
  - c. La tour Eiffel
2. Quand la tour Eiffel a-t-elle été construite ?
  - a. En 1900
  - b. En 1889
  - c. En 1920
3. Quelle est la hauteur de la Tour Eiffel ?
  - a. Environ 200 mètres
  - b. Environ 324 mètres
  - c. Environ 500 mètres
4. Pourquoi la tour Eiffel a-t-elle été construite ?
  - a. Pour servir de forteresse
  - b. Pour l'Exposition universelle
  - c. Pour abriter des bureaux gouvernementaux
5. La tour Eiffel a été conçue par l'architecte Gustave Eiffel. (Vrai/Faux)
6. La tour Eiffel était autrefois la structure la plus basse du monde. (Vrai/Faux)

7. Les visiteurs ne peuvent pas monter jusqu'au sommet de la tour Eiffel. (Vrai/Faux)

### La routine des Parisiens



Les Parisiens ont souvent une routine quotidienne bien établie. La journée commence généralement par le petit-déjeuner, souvent du café ou du thé avec des tartines de pain et de la confiture. Beaucoup de Parisiens lisent également les nouvelles dans un journal ou en ligne pour rester informés des événements.

Après le petit-déjeuner, les Parisiens se rendent au travail ou à l'école. Le métro est un moyen de transport populaire pour se déplacer rapidement dans la ville. Pendant la pause déjeuner, de nombreuses personnes optent pour un repas rapide dans un café ou apportent un déjeuner préparé à la maison.

Le soir, après le travail, certains Parisiens vont faire du shopping ou rencontrent des amis dans un café. Le dîner est souvent un repas important, avec une variété de plats allant des classiques français aux cuisines du monde.

En fin de soirée, certains Parisiens préfèrent lire un livre ou regarder un film à la maison. D'autres peuvent sortir pour profiter de la vie nocturne animée de Paris.

#### Activité préparatoire

1. Est-ce que vous aimez prendre le petit déjeuner ?
2. Pourquoi est-ce important d'avoir une routine ?

#### Questions

1. Quel est souvent le petit-déjeuner des Parisiens ?
  - a. Œufs et bacon
  - b. Café avec des tartines de pain
  - c. Céréales avec du lait
2. Comment beaucoup de Parisiens se rendent-ils au travail ou à l'école ?
  - a. En vélo
  - b. En métro
  - c. À pied
3. Que font certains Parisiens pendant la pause déjeuner ?
  - a. Faire du shopping
  - b. Manger un repas rapide
  - c. Dormir

4. Quand certains Parisiens préfèrent-ils lire un livre ou regarder un film ?
- Le matin
  - L'après-midi
  - En fin de soirée
5. Les Parisiens lisent en général les nouvelles. (Vrai/Faux)
6. Le métro n'est pas un moyen de transport populaire à Paris. (Vrai/Faux)
7. Le dîner est un repas important pour les Parisiens. (Vrai/Faux)
8. Tous les Parisiens sortent pour profiter de la vie nocturne. (Vrai/Faux)
9. Certains Parisiens apportent leur déjeuner préparé à la maison. (Vrai/Faux)
10. La journée des Parisiens ne comporte aucune activité de loisir. (Vrai/Faux)

## Organiser une fête d'anniversaire



Juliette appelle son ami Hugo pour organiser une fête d'anniversaire surprise.

Juliette : Allo Hugo, c'est Juliette ! Comment ça va ?

Hugo : Salut Juliette ! Ça va bien, merci. Et toi ?

Juliette : Super ! Dis-moi, tu as des projets pour ton anniversaire la semaine prochaine ?

Hugo : Non, rien de spécial. Pourquoi ?

Juliette : Eh bien, j'avais pensé organiser une petite fête surprise pour toi. Qu'en penses-tu ?

Hugo : Oh wow, c'est génial ! Je ne m'y attendais pas du tout. Merci Juliette, tu es super !

Juliette : Pas de problème ! On peut organiser ça chez moi samedi prochain. Est-ce que c'est bon pour toi ?

Hugo : Oui, samedi est parfait. Je suis vraiment enthousiaste maintenant. Qui d'autre sera là ?

Juliette : J'inviterai quelques amis proches. Si tu veux, tu peux inviter quelques personnes aussi.

Hugo : D'accord, je vais voir avec mes amis. Est-ce que je peux apporter quelque chose ?

Juliette : Non, ne t'inquiète pas pour ça. Je vais m'occuper du gâteau et des boissons. Viens juste avec ton sourire !

Hugo : D'accord Juliette, merci encore. Ça va être génial !

### Activité préparatoire

1. Vous aimez les fêtes d'anniversaire ?
2. A chaque pays ses traditions, qu'est-ce que vous faites pour fêter l'anniversaire dans votre pays ?
- 3.

### Questions

1. Pourquoi Juliette appelle-t-elle Hugo ?
  - a. Pour lui parler de ses projets
  - b. Pour organiser une fête d'anniversaire surprise
  - c. Pour lui demander comment il va

2. Quelle est la réaction de Hugo à l'idée de la fête d'anniversaire ?
- Il est surpris et enthousiaste
  - Il n'est pas intéressé
  - Il n'aime pas les fêtes
3. Où Juliette propose-t-elle d'organiser la fête ?
- Chez Hugo
  - Chez Juliette
  - Dans un restaurant
4. Que propose Hugo d'apporter à la fête ?
- De la musique
  - Des cadeaux
  - Quelque chose à manger
- Hugo n'a pas des plans pour son anniversaire. (Vrai/Faux)
  - La fête aura lieu dimanche. (Vrai/Faux)
  - Juliette va inviter seulement quelques amis proches. (Vrai/Faux)
  - Hugo doit apporter le gâteau et les boissons. (Vrai/Faux)
  - Hugo va inviter d'autres personnes à la fête. (Vrai/Faux)
  - Juliette demande à Hugo de venir avec quelque chose à manger. (Vrai/Faux)

## CEVAP ANAHTARI

La météo d'aujourd'hui	<p>b) Le soleil brille et il fait chaud.</p> <p>b) Bleu</p> <p>a) Chaud</p> <p>a) Oui</p>
C'est qui Maria ?	<p>1. Dans une petite ville.</p> <p>2. Son chien</p> <p>Questions à choix multiples</p> <p>1. b</p> <p>2. b</p> <p>3. a</p> <p>4. c</p>
Dans un marché	<p>b. Des fruits</p> <p>c. Des fruits</p> <p>a. Pommes, bananes, oranges, raisins</p> <p>a. Une livre</p> <p>c. Raisins</p> <p>c. 5 euros</p> <p>Faux</p> <p>Vrai</p>



Dans une gare	<p>b. Un billet</p> <p>b. Demain matin</p> <p>a. Aller simple</p> <p>b. À 8 heures du matin</p> <p>c. 30 euros</p> <p>c. Satisfait</p> <p>Faux</p> <p>Faux</p>
Les vacances d'été	<p>c) Pendant l'été</p> <p>c) Parce qu'elles veulent profiter de leur propre jardin</p> <p>b) La plage, la montagne et la campagne</p> <p>a) Construire des châteaux de sable</p>
Un itinéraire	<p>1. Faux</p> <p>2. Faux</p> <p>3. Vrai</p> <p>4. Vrai</p>
Le pique-nique	<p>c) Dans le parc</p> <p>b) Des sandwiches</p> <p>c) Le soleil brillait</p> <p>b) Parfaite</p>
Les habitudes alimentaires des Français	<p>b) Le déjeuner</p> <p>a) Du café</p> <p>c) Une entrée, un plat principal et un dessert</p>

	b) Salade
Le turc	<p>Questions vrai/faux :</p> <p>Faux</p> <p>Faux</p> <p>Questions à choix multiples :</p> <ol style="list-style-type: none"> <li>1. b</li> <li>2. c</li> <li>3. b</li> </ol>
Le Tour de France	<p>c) Une célèbre course cycliste en France</p> <p>a) Dans différentes régions de la France</p> <p>b) Trois semaines</p> <p>a) Ils encouragent les cyclistes</p>
Les élections présidentielles en France	<p>b) Les élections présidentielles</p> <p>a) Ils choisissent leur prochain président.</p> <p>c) Les citoyens français de 18 ans ou plus</p> <p>b) Tôt le matin</p> <p>c) Cinq ans</p> <p>b) Prendre des décisions importantes pour le pays</p>
Le shopping	<p>Questions ouvertes :</p> <ol style="list-style-type: none"> <li>1. Au centre commercial</li> <li>2. Des vêtements, des chaussures, etc.</li> <li>3. Par carte</li> <li>4. Elle rentre chez elle</li> </ol> <p>Questions à choix multiples :</p> <ol style="list-style-type: none"> <li>1. b</li> <li>2. c</li> </ol>

	3. b
Istanbul : Une ville entre deux continents	<ol style="list-style-type: none"> <li>1. Istanbul se trouve sur deux continents.</li> <li>2. Faux</li> <li>3. C</li> <li>4. Le Bosphore</li> <li>5. Vrai</li> </ol>
Le Métier du Professeur	<ol style="list-style-type: none"> <li>1. Professeur</li> <li>2. Faux</li> <li>3. Vrai</li> <li>4. Ils sont fiers</li> <li>5. Faux</li> <li>6. A, B, C, D</li> <li>7. Ils répondent aux questions</li> <li>8. B</li> </ol>
Capitales des Pays	<p>Réponses</p> <ol style="list-style-type: none"> <li>1. Vrai</li> <li>2. Faux</li> <li>3. Faux</li> <li>4. Vrai</li> <li>5. B</li> <li>6. C</li> <li>7. A</li> <li>8. La Tour Eiffel</li> </ol>
Nice : Une Ville Charmante	<ol style="list-style-type: none"> <li>1. Faux</li> <li>2. Vrai</li> <li>3. Faux</li> <li>4. Faux</li> <li>5. B</li> <li>6. B</li> <li>7. C</li> </ol>
La Culture Turque	<ol style="list-style-type: none"> <li>1. D</li> <li>2. C</li> <li>3. C</li> <li>4. B</li> <li>5. B</li> <li>6. A</li> <li>7. D</li> <li>8. C</li> <li>9. D</li> <li>10. A</li> </ol>

Le Système Éducatif en France	<p>c. École Maternelle</p> <p>b. Cinq ans</p> <p>c. Onze à quinze ans</p> <p>a. Lycée</p> <p>c. Trois ans</p> <p>d. Enseignement Supérieur</p> <p>b. À l'université, en classe préparatoire, en BTS, etc.</p>
Se faire la bise en France	<p>b. Un geste amical</p> <p>a. Deux ou trois</p> <p>c. Avec des amis proches, la famille</p> <p>b. Préférer une poignée de main</p> <p>La poignée de main est souvent préférée lors de la première rencontre pour des raisons de formalité et de politesse.</p> <p>En général, on commence du côté droit de la personne et on se dirige vers la gauche.</p> <p>Faux</p> <p>Faux</p>
Quiche Lorraine	<p>c. Lorraine</p> <p>b. Œufs, crème fraîche, lardons, et fromage</p> <p>On prépare la base de la garniture en mélangeant les œufs et la crème fraîche.</p> <p>L'accompagnement recommandé pour la quiche lorraine est une salade verte.</p> <p>Vrai</p>

	Faux
Dans un magasin de vêtements	<p>b. Une chemise pour une occasion spéciale</p> <p>c. Bleu</p> <p>a. M</p> <p>b. 25 euros</p> <p>c. Par carte</p> <p>b. "Elle me va parfaitement. Je vais la prendre."</p> <p>La question est ouverte à l'interprétation du lecteur.</p> <p>La conversation se termine lorsque le client paye par carte et le vendeur le remercie.</p> <p>Faux</p> <p>Vrai</p>
Les voitures françaises	<p>c. Renault, Peugeot, Citroën</p> <p>a. Peugeot</p> <p>b. Depuis 1899</p> <p>c. Citroën</p> <p>c. Citroën</p> <p>b. Des petites citadines aux véhicules utilitaires</p> <p>Renault est la plus ancienne marque de voitures française mentionnée dans le texte.</p> <p>La réponse libre</p> <p>Faux</p> <p>Faux</p>
Les Jours Fériés en France	<p>b. 1er janvier</p> <p>a. La prise de la Bastille</p>

	<p>c. Muguet</p> <p>b. Noël</p> <p>Réponse libre</p> <p>Le 1er mai est une journée spéciale pour les droits des travailleurs</p> <p>Faux</p> <p>Faux</p> <p>Vrai</p> <p>Faux</p>
Les grandes villes en France	<p>b. Paris</p> <p>c. Marseille</p> <p>c. Lyon</p> <p>a. Bordeaux</p> <p>La Tour Eiffel</p> <p>Marseille est également célèbre pour son ambiance cosmopolite et son histoire maritime.</p> <p>Vrai</p> <p>Vrai</p> <p>Faux</p> <p>Faux</p>
Pays Francophones	<p>b. L'ensemble des pays et personnes qui utilisent le français</p> <p>c. En Amérique du Nord</p> <p>b. Le Sénégal</p> <p>a. Le Vietnam et le Laos</p> <p>Vrai</p> <p>Vrai</p> <p>Faux</p>

	<p>Faux</p> <p>Vrai</p> <p>Faux</p>
La Langue Anglaise	<p>b. Royaume-Uni, États-Unis, Canada</p> <p>a. Technologie, sciences, commerce</p> <p>b. En raison de son utilité mondiale</p> <p>c. Dans de nombreuses écoles et en ligne</p> <p>Vrai</p> <p>Faux</p>
Les habitudes des jeunes adultes	<p>b. Instagram et Snapchat</p> <p>c. Streaming</p> <p>c. Utiliser un smartphone</p> <p>b. Jeux vidéo</p> <p>Questions Vrai-Faux</p> <p>Vrai</p> <p>Faux</p> <p>Faux</p> <p>Vrai</p>
La Tour Eiffel	<p>c. La Tour Eiffel</p> <p>b. En 1889</p> <p>b. Environ 324 mètres</p> <p>b. Pour l'Exposition universelle</p> <p>Vrai</p> <p>Faux</p> <p>Faux</p>



La routine des Parisiens	<p>b. Café avec des tartines de pain</p> <p>b. En métro</p> <p>b. Manger un repas rapide</p> <p>c. En fin de soirée</p> <p>Vrai</p> <p>Faux</p> <p>Vrai</p> <p>Faux</p> <p>Vrai</p> <p>Faux</p>
Organiser une fête d'anniversaire	<p>b. Pour organiser une fête d'anniversaire surprise</p> <p>a. Il est surpris et excité</p> <p>b. Chez Juliette</p> <p>c. Quelque chose à manger</p> <p>Vrai</p> <p>Faux</p> <p>Vrai</p> <p>Faux</p> <p>Vrai</p> <p>Faux</p>



